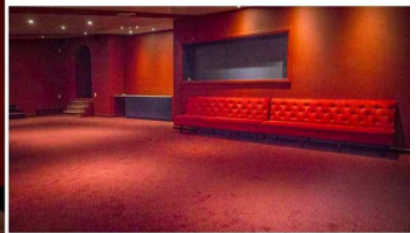


THÉÂTRE MARIGNAN

CHARLEROI



FICHE TECHNIQUE



Version 13.11/2024

Théâtre Marignan
Boulevard Joseph Tirou, 53
6000 Charleroi
Tél. : +32 71 16 19 91 +32 495 10 20 14
E-mail : info@theatremarignan.be
Web : <https://www.theatremarignan.be>

CONTACTS

Direction artistique

Comédie & Théâtre : Antoine Vandenberghe antoine@theatremarignan.be
Cabaret & Conte : Jacky Druaux jacky@theatremarignan.be
Comédie musicale : Jean-Charles Gosseries jean-charles@theatremarignan.be

Location des salles

info@theatremarignan.be

Secrétariat et réservations (pour les spectacles de cabaret 2000)

Karen Schmeidel . billetterie@theatremarignan.be

Presse

Jean-Charles Gosseries . jean-charles@theatremarignan.be
Jacky Druaux . jacky@theatremarignan.be

Communication & Diffusion

Jean-Charles Gosseries . jean-charles@theatremarignan.be

Comptabilité

Michelle Vercammen . michelle@theatremarignan.be

Technique

Luigi Di Giovanni. luigi@theatremarignan.be

regie@theatremarignan.be

Multimédia & Graphisme

Jean-Charles Gosseries . jean-charles@theatremarignan.be

Bar

Luigi Di Giovanni . luigi@theatremarignan.be

GÉNÉRALITÉS

- Les salles du Théâtre Marignan sont sous la responsabilité de leurs régisseurs, seuls habilités à prendre des décisions d'ordre technique ou logistique.
- Pour la grande salle, un montage de deux services (8h au total) est compris dans le prix de la location. Toutes les heures supplémentaires seront facturées auprès du locataire.
- Chaque compagnie accueillie doit avoir un régisseur connaissant les techniques du son et de la lumière pour le spectacle. Si la compagnie n'a pas de personnel technique compétent, les régisseurs du Théâtre Marignan peuvent assurer le service, moyennant conditions et dans la limite de leurs disponibilités.
- L'utilisation d'effet spécial scénique (notamment à base de liquide, de flamme, confettis, neige artificielle, bulles, mousse, terre, sable, eau, matière poussiéreuse ou friable, etc.) est soumise à une autorisation écrite préalable du Théâtre Marignan.
- Sauf notification contraire, le brouillard classique de scène (fog, haze) est autorisé. Pour des raisons évidentes de sécurité et de protection des installations, le Théâtre Marignan peut refuser tout matériel de la compagnie accueillie qui lui paraîtrait dangereux ou non conforme.
- Conformément à la loi, il est interdit de fumer dans tous les espaces du Théâtre Marignan, y compris les cigarettes électroniques.
- La présence d'un régisseur et/ou de personnel stagehand du Théâtre Marignan n'est garantie que sur demande expresse.

ACCÈS

Le théâtre est situé dans une zone semi-piétonne.

Un (dé)chargement rapide de petit matériel peut se faire par l'entrée principale du boulevard Tirou.

Il est également possible de passer les bornes télescopiques de la place de la Digue avec un badge d'accès, pour arriver aux entrées situées à l'arrière du Théâtre Marignan, à côté de la chapelle Saint-Fiacre. Pour ce faire, veuillez nous contacter préalablement. Le Théâtre Marignan ne dispose pas d'accès direct sur le plateau.

PARKING

Le stationnement est payant dans la plupart des rues du centre-ville. Il est gratuit à partir de 17 heures.

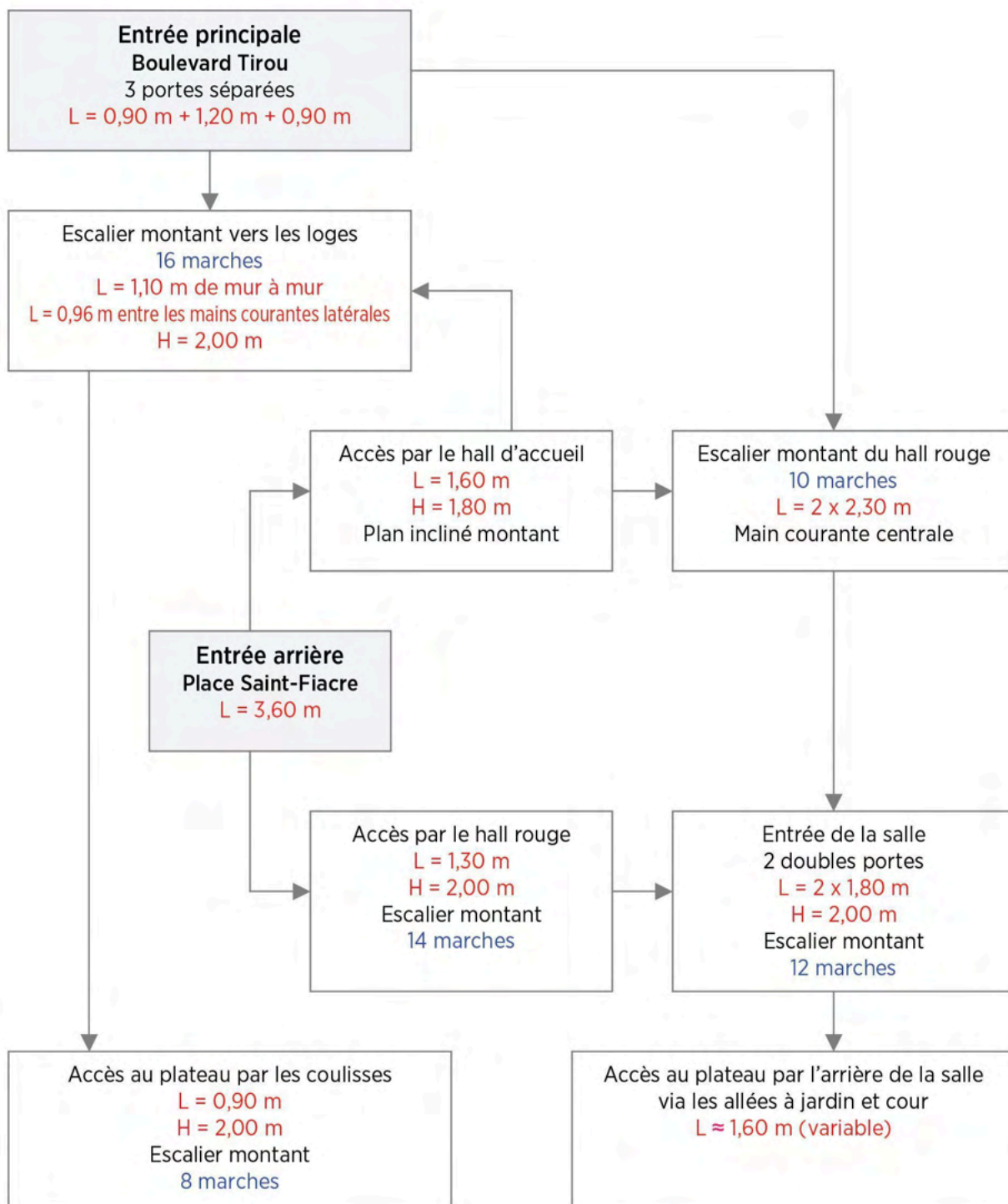
Un parking payant et sécurisé est possible à Rive Gauche. L'accès se fait uniquement par le Boulevard Tirou, via la rue du grand central ou la Place des Tramways, ensuite suivre Parking Rive Gauche. La hauteur des véhicules est limitée à 2 mètres.

Il est conseillé de se garer dans la zone A (niveau -2 ou -3), de sortir par la porte «Novotel - Place Verte» (ne pas sortir par les portes vitrées de la galerie) et de prendre l'ascenseur jusqu'au niveau 0. Traversez la place Verte et dirigez-vous vers la gauche sur le Boulevard Tirou. La sortie du parking Rive Gauche est possible 24h/24.

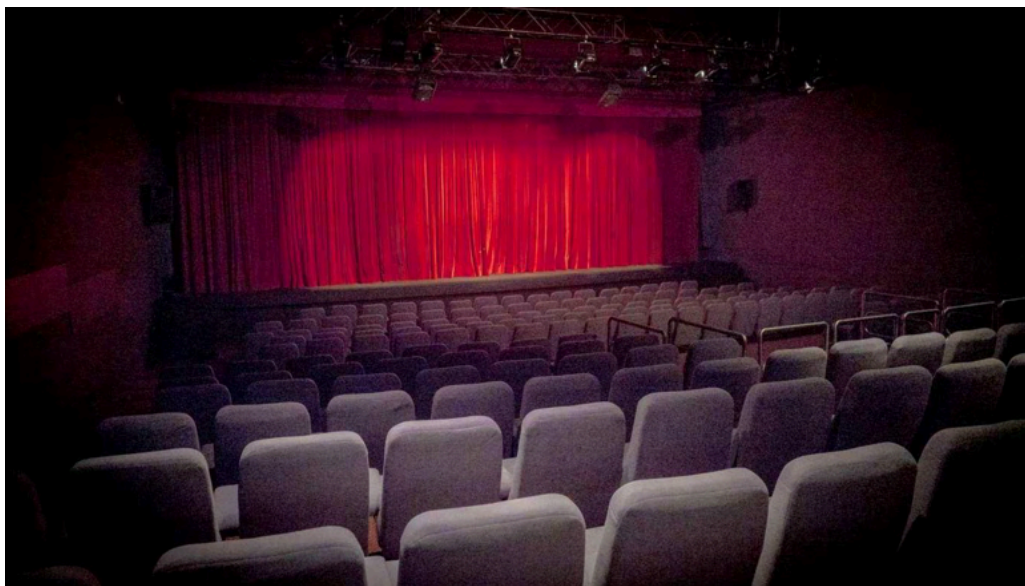
Le Théâtre Marignan bénéficie d'une réduction tarifaire dans le cadre des spectacles. Veuillez nous contacter pour plus d'informations.



CARACTERISTIQUES TECHNIQUES DES DIFFERENTS ACCES.



GRANDE SALLE



Jauge

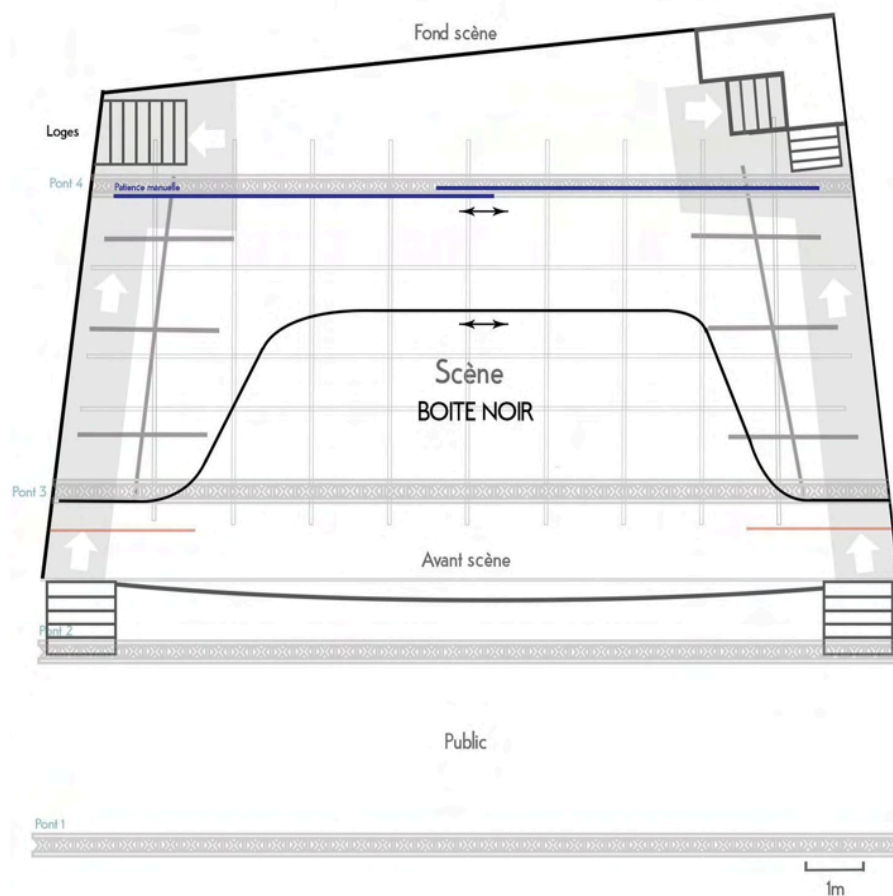
300 places assises.

Scène

- Plancher plat sans pente ni trappes.
- Dimensions de mur à mur: 14 m (largeur) x 9 m (profondeur).
- Ouverture: 10 m (avec le rideau ouvert au maximum).
- Hauteur de la scène: 1 m
- Distance du nez de scène à la première rangée de fauteuils: 80 cm.
- Accès de la salle à la scène: escalier à cour et à jardin, 5 marches, largeur: 1,20 m.
- Dessous de scène: impraticables (hauteur: 1,30m).
- 4 Ponts fixes structures carrées de 40 :
 - 2 sur la scène à une hauteur de 5 m avec quadrillage de perches (3 à l'italienne + 9 à l'allemande), entre les ponts.
 - 2 dans la salle à une hauteur de 6 m.L'accès aux ponts et aux perches avec une échelle transformable à 3 plans (droite ou parisienne) et un échafaudage sur roulette.
- Hauteur maximale des décors: 4 m.
- Manteau d'arlequin de tissu noir, sans lambrequin.
- 3 plans de coulisses de tissu noir (largeur +/- 1,75 m chaque), orientables à l'italienne ou à l'allemande par rotation de la sous-perche.
- Fond de scène patience en pendrillons noirs.
- Rideau rouge à la grecque avec actionnement manuel.
Vitesse d'ouverture et de fermeture < 10 secondes.

Scène réduite "Boite noir"

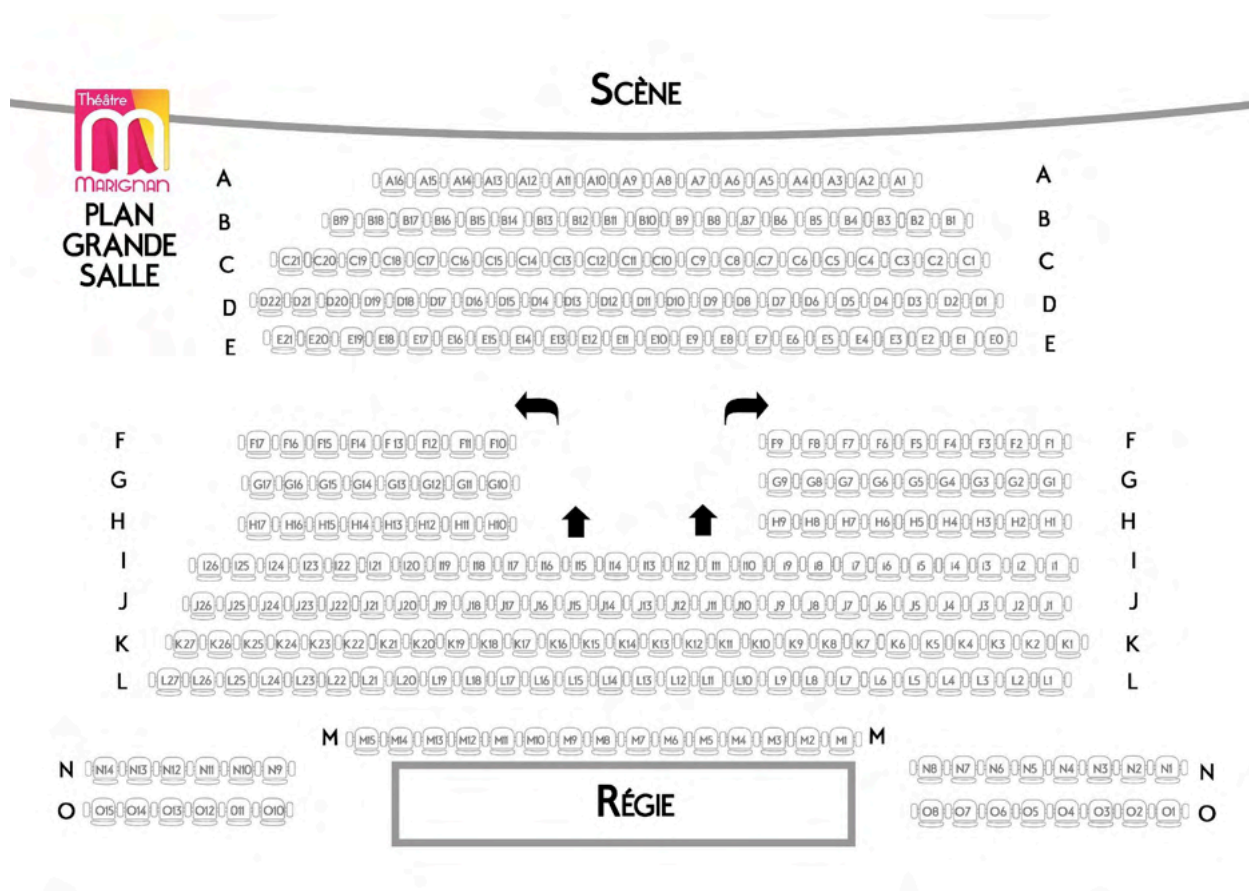
- Suivant les spectacles en cours (série), il est possible de jouer dans une boite noir devant un décor existant.
- Même configuration, mais la scène est réduite en boite noir (pendrillons).
- Dimensions de pendrillon à pendrillon : 9 m (largeur) x 5 m (profondeur).
- Ouverture: 10 m (avec le rideau ouvert au maximum).



Régie

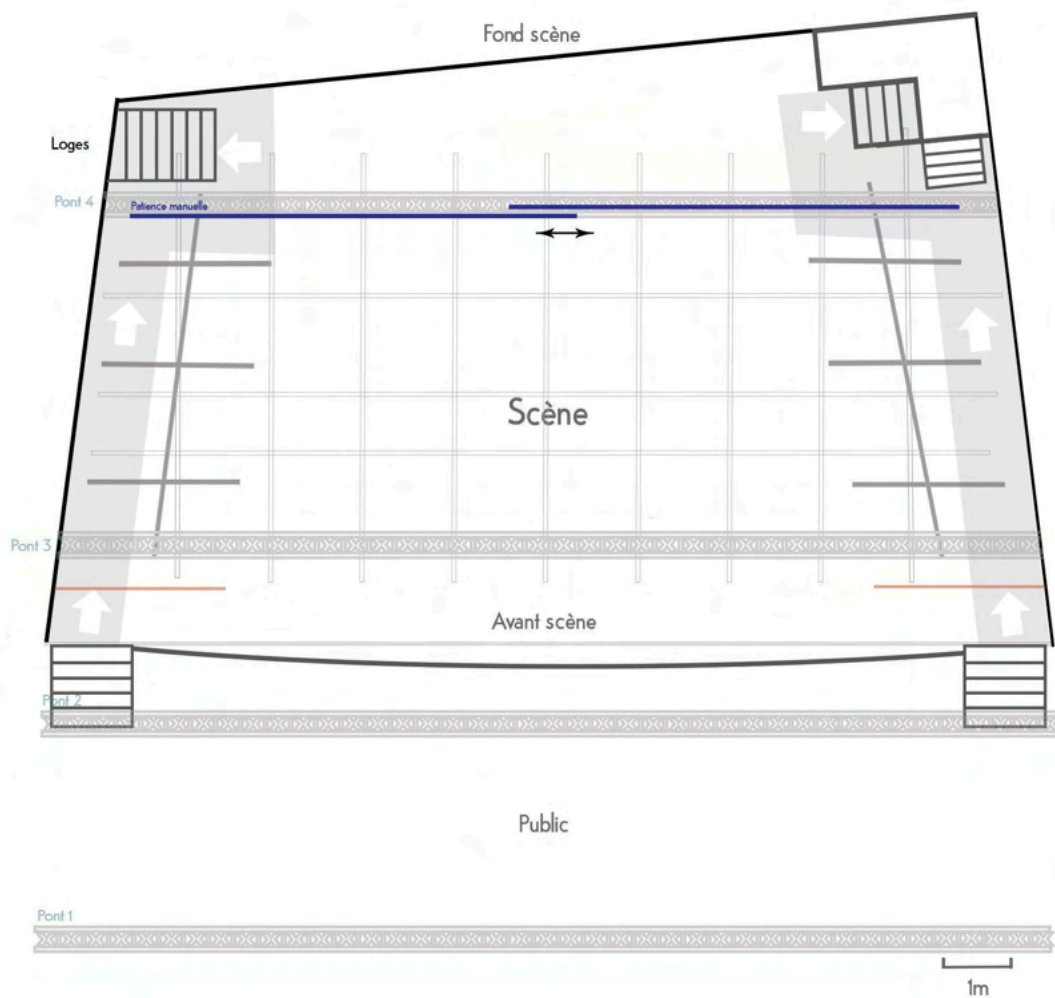
- Face au plateau, en fond de salle, à 17 m du nez de scène.
- Local fermé: 5,40 m (largeur) x 2,40 m (profondeur) x 2,60 m (hauteur).
- Baie non vitrée : 2 m (largeur) x 1 m (hauteur).
- Table de travail: 3,50 m (largeur) x 0,75 m (profondeur), face à la baie.
- 5 talkies PMR446 disponibles.

Plan de la salle



Loges

- De la scène, accès aux loges à backstage jardin par un escalier descendant.
- Loge 1: 4,50 m x 2,50 m, tables, miroirs, lavabo.
- Loge 2: 3,00 m x 2,50 m, tables, miroirs, lavabo.
- Espace séparé commun pour loges 1 et 2: lavabo, sanitaires, douche.
- Loge 3: 4,70 m x 2,40 m, tables, miroirs, lavabo, sanitaires, douche.



Installations et appareillages électrique backstage cour

3x220V

1 prises 3P+N 32 A (pour usage libre).

Prises au sol 20A (5 à C, 5 à J et 8 fond scène).

Rack : Gradateur 48 canaux 2 KW +8 directs possibles

Splitter DMX (8)

Stage box 26/6 (régie)

Stage box 16/4 (milieu salle)

Eclairage de base

Console lumière : ChamSys PC Wing Compact

7 VARYTEC Led Theatre Spot 100 (Face)

8 projos PC 1KW : Robert Juliat Lutin 306LPC avec coupe-flux (plateau)

4 projos PC 500W : Stage 500

1 Découpe led 160W Briteq BT-Profile 15-30. Couleur blanche 3200 K
1 Découpe led 160W Briteq BT-Profile 25-50. Couleur blanche 3200K
6 projos led Cameo 12x 10 W CLPFCATPRO 12 RGBWA PAR CAN

Sonorisation de base

Console de mixage Allen & Heath QU-24 24 in 2 matrix / 6 mix / 4 FX
1 Amplificateur 2X 400 W QSC RMX-1450a @ 4 ohms
2 Amplificateurs 2 x 200 W QSC RMX-850a @ 8 ohms
1 Amplificateur 2 x 150 W img STA-300D @ 4 ohms
4 Enceintes (FOH) img PAB-115MK2 sur latéraux, paires à J et à C(bord de scène)
2 Enceintes (front fill) img PAB-110MK2
2 Enceintes (front fill) Electro-Voice sur le pont N°2 à J et à C
4 Enceintes (delay) img MKS-88 à bord mezzanine
1 Micro HF Shure BLX-24E/SM58
1 Micro à fil Shure SM58
4 Micros Sennheiser K6P ME66(suspendu au grill)

LE BAR (Quinze100Guinzes)



Jauge

140 places assises

Scène

Ouverture: 7 m

Profondeur : 4 m

Régie

- Face au plateau, en fond de salle, à 9 m du nez de scène.

Loge

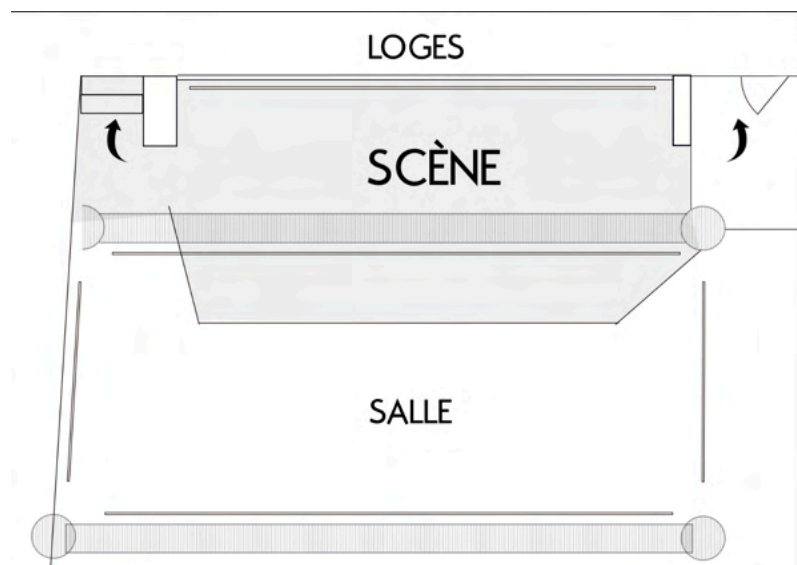
- Derrière la scène, accès aux loges à backstage jardin et cours par des escaliers ascendants.
- Loge : 8 m x 2,50 m, tables, miroirs, lavabo.

Eclairage de base

Eurolite DMX 512 PRO 1 x 24 / 2 x 12
2 Projos Luxibel L x 115 100-240 VAC
8 Projos 7x4W RGBW led Cameo CLPFLAT 27w (centre)
3 VARYTEC Led Theatre Spot 100
6 CAMEO Root PAR 6 x 12w

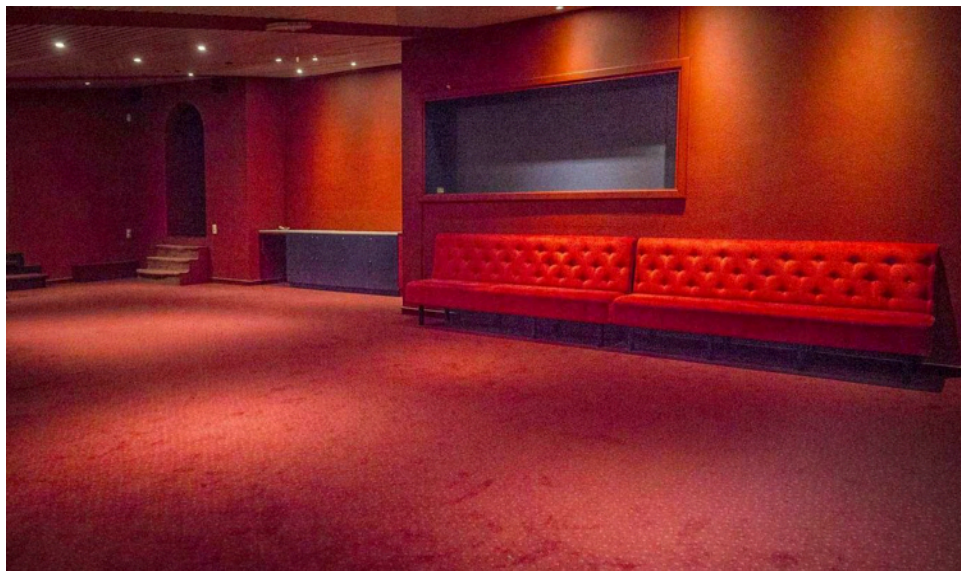
Sonorisation de base

Console ALLEN 8 HEATH ZED IGFX
2 enceintes active LD Systems MAUI 28 G2 Mixer micro/ligne intégré
2 enceintes LD 852 70w
Ampli The T.AMP S-100 MK II



Note : Une partie du matériel mobile de la grande salle peut être utilisé pour la scène du bar.

LE HALL ROUGE



Jauge

40 places assises

Eclairage et sonorisation

Un éclairage et une sonorisation simple est disponible sur demande.

Matériel en location

Éclairage avec supplément	Nbre	HTVA/J	TVAC/J
Projos PC 500W : Stage 500	1	€ 2,47	€ 3,00
Projos led Cameo 12x 10 W CLPFCATPRO 12 RGBWA PAR CAN	2	€ 9,92	€ 12,00
Projos Luxibel L x 115 100-240 VAC	2	€ 9,92	€ 12,00
Découpe led 160W Briteq BT-Profile 15-30.Couleur blanche 3200 K	1	€ 9,92	€ 12,00
Découpe led 160W Briteq BT-Profile 25-50. Couleur blanche 3200K	1	€ 9,92	€ 12,00
Vidéoprojecteur OPTOMA 5000 lumens courte focale	1	€ 82,64	€ 100,00
Vidéoprojecteur EPSON 3000 lumens EB – X41(2 salles)	1	€ 24,79	€ 30,00

Sonorisation avec supplément	Nbre	HTVA/J	TVAC/J
Enceintes retour ELECTRO-VOICE LIVE X 112 852 250w 8 ohms	Paire	€ 16,53	€ 20,00
Micro HF Shure BLX-24E/SM58	2	€ 4,13	€ 5,00
Micro à fil Shure SM58	4	€ 4,13	€ 5,00
Micro Madonna LD Professional Headset LDWS 100MH3	2	€ 16,53	€ 20,00

Matériel avec supplément	Nbre	HTVA/J	TVAC/J
Manfrotto 30Kg/3m80	2	€ 3,30	€ 4,00
Praticables 2 x 1 m (de 10 à 60cm)	4	€ 8,26	€ 10,00
Pieds micro Gravity	4	€ 1,65	€ 2,00
Ecran cinéma 6 x 4 m motorisé à l'avant-scène (commande régie)	1	€ 49,59	€ 60,00
Ecran 3x2m	1	€ 8,26	€ 10,00
Tull blanc pour projection (grande salle fond scène)	1	€ 8,26	€ 10,00
Machine à fumée Antaris fumée 1000	1	€ 12,39	€ 15,00
Machine à brouillard Dynamic Face (DMX)	1	€ 33,06	€ 40,00
Machine à brouillard HAZER 1500 Pro	1	€ 49,60	€ 60,00

